

Предписания по обращению с отходами в регионе Лахти

Асиккала, Хейнола, Холлола, Кяркёля, Лахти, Мюрскюля, Ориматтила,
Падасйоки и Пуккила

Совет региона Лахти по обращению с отходами 1.6.2023 г.



Содержание

Содержание	1
Глава 1. Сфера регулирования и общие обязанности	5
§1 Сфера регулирования.....	5
§2 Определения.....	6
§3 Цели обращения с отходами	11
Глава 2. Организация обращения с отходами на жилом объекте недвижимости	12
§4 Обязанность направлять отходы в муниципальную систему обращения с отходами.....	12
§5 Присоединение к вывозу отходов.....	12
§6 Расположенный на участке контейнер для отходов (вывоз из контейнера)	14
§7 Общий контейнер для отходов (мусорный бак).....	14
§8 Использование районного пункта сбора	15
§9 Приостановка опорожнения расположенного на участке контейнера для отходов	16
§10 Обращение с общественными отходами от коммерческой и прочей государственной деятельности, например административной и служебной деятельности муниципалитета, на основании вторичной обязанности муниципального урегулирования	17
Глава 3. Сбор и сортировка отходов на участке	18
§11 Сортируемые на участке виды отходов.....	18
§12 Обязанности по сортировке и отдельному сбору бытовых отходов.....	20
§13 Сбор, прием и места переработки отходов, непригодных к выбрасыванию в контейнер на участке или в районных пунктах сбора	21
§14 Обязанности по сортировке и отдельному сбору отходов, образующихся на прочих участках, охваченных муниципальной системой обращения с отходами	22
§15 Интервалы опорожнения	23



Глава 4. Самостоятельное обращение и утилизация	25
§16 Компостирование	25
§17 Сжигание отходов	27
§18 Прочее самостоятельное обращение с отходами	27
§19 Захоронение, затопление и сброс отходов в водоемы или сточную канализацию.....	28
Глава 5. Контейнеры для отходов	29
§20 Типы контейнеров для отходов	29
§21 Маркировка контейнера для отходов.....	31
§22 Заполнение контейнеров для отходов.....	31
§23 Поддержание исправности и мытье	33
Глава 6. Установка контейнеров для отходов на участках и районных местах сбора отходов	35
§24 Предписания по установке контейнера для отходов.....	35
§25 Запирание контейнера для отходов или места его размещения	36
§26 Районные места сбора отходов	37
Глава 7. Вывоз отходов	39
§27 Погрузка	39
§28 Перевозка.....	39
§29 Реестр вывоза и обмен информацией	40
§30 Места приема отходов	40
Глава 8. Осадок, образующийся в быту, и прочий осадок, охваченный муниципальной системой обращения с отходами	42
§31 Обязанность опорожнять выгребную яму	42



§32 Интервалы опорожнения и доставка осадка на переработку	42
§33 Обслуживание септиков и закрытых резервуаров и проход к накопителям для осадка	43
§34 Самостоятельное обращение с осадком	44
Глава 9. Предотвращение замусоривания	47
§35 Обращение с отходами от общественных мероприятий	47
§36 Предотвращение замусоривания в общественных местах	48
Глава 10. Опасные и специальные отходы	49
§37 Обращение с опасными отходами	49
§38 Сбор опасных отходов на участке.....	49
§39 Специальные отходы, а также опасные для здоровья отходы и специальные отходы.....	50
Глава 11. Прочие предписания	51
§40 Обязанность информирования	51
§41 Надзор за соблюдением предписаний по обращению с отходами	51
§42 Отклонение от предписаний по обращению с отходами	51
§43 Вступление в силу.....	51
§44 Переходные положения	52
Приложение 1. Территория, охваченная тендером Salpakierto Oy на вывоз смешанных отходов Зона редкого заселения Хейнола, Артъярви г. Ориматтила и Кяркёля.....	54
Зона редкого заселения Хейнола.....	54
Приложение 1. Территория, охваченная тендером Salpakierto Oy на вывоз смешанных отходов Зона редкого заселения Хейнола, Артъярви г. Ориматтила и Кяркёля.....	55
Артъярви, г. Ориматтила	55



Приложение 1. Территория, охваченная тендером Salpakierto Oy на вывоз смешанных отходов Зона редкого заселения Хейнола, Артъярви г. Ориматтила и Кяркёля.....	56
Кяркёля.....	56
Приложение 2. Зоны раздельного сбора отходов упаковки и биоотходов на участках не менее чем с 5 квартирами	57
Приложение 3. Зоны раздельного сбора биоотходов на всех участках (центральные населенные пункты Лахти, Холлола и Хейнола)	58
Центральные населенные пункты Лахти и Холлола.....	58
Приложение 4. Зона вывоза отходов упаковки и биоотходов на территории регионального центра Лахти	59



Глава 1. Сфера регулирования и общие обязанности

§1 Сфера регулирования

Приведенные ниже предписания являются обязательными предписаниями по обращению с отходами, дополняющими соответствующее законодательство.

Настоящие предписания по обращению с отходами действуют на территории, подведомственной совету региона Лахти по обращению с отходами.

Настоящие предписания по обращению с отходами обязательны к исполнению наряду с положениями Закона Финляндии об отходах (646/2011) и его подзаконных актов или предписаний по организации обращения с отходами, предотвращению замусоривания, повлеченного отходами ущерба для здоровья или окружающей среды и надзору за обращением с отходами.

Настоящие предписания по обращению с отходами распространяются на отходы, обращение с которыми прямо или косвенно подлежит муниципальному урегулированию.

Кроме того, настоящие предписания по обращению с отходами регулируют сбор и доставку на станцию обращения с отходами отходов, которые образуются на участках, охваченных муниципальной общественной системой обращения с отходами, и отходов, за которые несет ответственность производитель.

С отходами, образующимися за пределами территории прямого или косвенного муниципального урегулирования, например на участках коммерческого назначения, участках церковных приходов, рекреационных зон и государственных органов, связаны следующие статьи и пункты:

- Ст. 10 Обращение с общественными отходами от коммерческой и прочей государственной деятельности, например административной и сервисной деятельности муниципалитета, на основании вторичной обязанности муниципального урегулирования
- Ст. 15 Интервалы опорожнения, пункты 1 и 3
- Ст. 16 Компостирование, пункты 1, 2, 9, 10 и 11
- Ст. 17 Сжигание отходов, пункты 1 и 3



- Ст. 18 Прочее самостоятельное обращение с отходами, пункт 1
- Ст. 19 Захоронение, затопление и сброс отходов в водоемы или сточную канализацию
- Ст. 20 Типы контейнеров для отходов 4 и 5
- Ст. 22 Заполнение контейнеров для отходов, пункты 1, 2, 4, 6, 7 и 8
- Ст. 23 Поддержание исправности и мытье
- Ст. 24 Предписания по установке контейнера для отходов
- Ст. 26 Районные места сбора отходов
- Ст. 27 Погрузка
- Ст. 28 Перевозка
- Ст. 33 Интервалы опорожнения и доставка осадка на переработку
- Ст. 35 Обращение с отходами от общественных мероприятий
- Ст. 36 Предотвращение замусоривания в общественных местах
- Ст. 37 Обращение с опасными отходами, пункты 1, 2, 4 и 6
- Ст. 38 Сбор опасных отходов на участке
- Ст. 39 Специальные отходы, а также опасные для здоровья отходы и специальные отходы
- Ст. 40 Обязанность информирования
- Ст. 41 Надзор за соблюдением предписаний по обращению с отходами
- Ст. 42 Отклонение от предписаний по обращению с отходами
- Ст. 43 Вступление в силу

К обращению с отходами, образующимися вне жилых, административных и служебных участков муниципалитета, ст. 15–17 настоящих предписаний по обращению с отходами не применяются в той мере, в которой предписания по обращению с отходами даны в разрешении в области охраны окружающей среды.

Настоящие предписания по обращению с отходами не применяются в той мере, в которой установлены или утверждены отдельные предписания к организации обращения с отходами больниц, медицинских центров, лабораторий, иных исследовательских и попечительских учреждений, а также с инфекционными и биологическими отходами ветеринарных учреждений, режущими и колющими отходами и побочными продуктами животного происхождения.

§2 Определения

Понятия, используемые в настоящих предписаниях по обращению с отходами



Районное место сбора отходов — подведомственные Salpakierto Oy районные пункты сбора, а также подведомственные Salpakierto Oy и производителям районные места сбора на участках для пригодных к переработке и подлежащих сортировке отходов.

Районный пункт сбора — обслуживаемое Salpakierto Oy районное место сбора отходов. Районные пункты сбора предназначены для бытовых смешанных отходов.

Отходы, образующиеся в быту, — все отходы, образующиеся по постоянному или временному месту проживания, в общежитиях и прочих жилых помещениях, независимо от вида, характера и объема отходов.

Осадок, образующийся в быту, — образующееся в быту или в ходе соответствующей деятельности и скапливающееся в септиках объекта недвижимости, накопителях для осадка малых очистных сооружений или в других очистных системах оседающее или плавающее вещество, которое можно отделить от сточных вод в виде отдельной фракции, а также осадок в закрытых резервуарах.

Биоотходы — биоразлагаемые пищевые и кухонные отходы, образующиеся в жилых помещениях, офисах, ресторанах, столовых, предприятиях оптовой и розничной торговли и общепита и прочих соответствующих видах деятельности, и соответствующие отходы, образующиеся при производстве продуктов питания.

Специальные отходы — отходы, не считающиеся опасными, но исходя из своей опасности, характера или объема требующие особого обращения или особых мер при сборе или вывозе. Специальными являются, например, режущие, колющие, издающие неприятный запах и горючие отходы.

Реестр обращения с отходами — находящийся в ведении Центра экономического развития, транспорта и окружающей среды Финляндии (ELY) в соответствии с пунктом 2 части 1 ст. 142 Закона Финляндии об отходах реестр, в котором следует ходатайствовать о лицензии, если лицо желает профессионально оказывать услуги вывоза или сбора отходов.



Картонная упаковка — вышедшая из употребления целлюлозная упаковка, например коробки из-под молока и сока, а также упаковка из бумаги, картона и гофрокартона.

Вывоз отходов по участкам — организуемый муниципалитетом или владельцем объекта недвижимости вывоз отходов, при котором виды отходов вывозятся с расположенного на участке пункта сбора либо общего пункта сбора двух или более участков, а из расположенных на участках септиков или закрытых резервуаров системы очистки сточных вод вывозится осадок.

Вывоз отходов из контейнера — организуемый Salpakierto Oy или владельцем объекта недвижимости вывоз отходов, при котором виды отходов вывозятся из расположенного на участке контейнера для отходов либо общего контейнера для отходов двух или более участков (мусорный бак).

Вывоз отходов, организуемый владельцем объекта недвижимости, — предусмотренный ст. 37 Закона Финляндии об отходах вывоз отходов, при котором владелец объекта недвижимости отвечает за заказ вывоза отходов, согласуя его с частным перевозчиком отходов в соответствии с настоящими предписаниями по обращению с отходами.

Компостирование — переработка биоразлагаемых отходов в аэробных условиях, осуществляемая в компостере или специальном ящике.

Реестр вывоза — предусмотренный ст. 143 Закона Финляндии об отходах реестр государственного обращения с отходами региона Лахти, в котором содержатся установленная пунктом 2 ст. 39 Закона Финляндии об отходах информация о вывозе отходов по участкам и установленные пунктом 2 ст. 41 а Закона Финляндии об отходах заявки на компостирование.

Отходы, обращение с которыми подлежит муниципальному урегулированию, — отходы, образующиеся по постоянному или временному месту проживания, в общежитиях и прочих жилых помещениях; общественные отходы, образующиеся в ходе административной и служебной деятельности муниципалитета, включая отходы упаковки, ответственность за сбор и вывоз которых несет производитель и сбор которых осуществляется согласно Закону Финляндии об отходах и настоящим предписаниям по обращению с отходами по участкам, а также в рамках организуемого Salpakierto Oy районного сбора, дополняющего районный сбор, осуществляемый



производителями; малогабаритные отходы домохозяйств от самостоятельного строительства и сноса; отходы, образующиеся в ходе административной и служебной деятельности муниципалитета; образующийся в ходе вышеупомянутой деятельности осадок из септиков и закрытых резервуаров сточных вод, а также отходы коммерческих зданий, сбор которых осуществляется вместе с отходами, образующимися в быту или в ходе административной и служебной деятельности муниципалитета.

Отходы, обращение с которыми косвенно подлежит муниципальному урегулированию, — не относящиеся напрямую к сфере муниципального урегулирования отходы, владелец которых ходатайствовал о присоединении к муниципальной системе обращения с отходами в соответствии со ст. 33 Закона Финляндии об отходах за отсутствием иной бытовой услуги и которые по своему характеру и объему пригодны для вывоза или обращения в рамках муниципальной системы обращения с отходами.

Участки, охваченные муниципальной системой обращения с отходами, — участки, где образуются отходы, на которые распространяется муниципальная система обращения с отходами.

Муниципальная система обращения с отходами — регулируемая муниципалитетом совокупность мер по обращению с отходами, посредством которой муниципалитет заботится об отходах, на которые распространяется соответствующая система. Муниципальная система обращения с отходами включает в себя меры сбора и приема отходов, вывоз отходов в соответствии со ст. 35 Закона Финляндии об обращении с отходами, а также обращение с ними.

Центр переработки — центр переработки отходов Salpakierto Oy в Куяла.

Отходы из выгребных ям — отходы жизнедеятельности, образующиеся в сухих туалетах.

Территория, подведомственная совету региона Лахти по обращению с отходами, — муниципалитеты Асиккала, Хейнола, Холлола, Кяркёля, Лахти, Мюрскюля, Ориматтила, Падасйоки и Пуккила.



Станция сортировки — обслуживаемое Salpakierto Oy охраняемое место сбора отходов в Асиккала, Хейнола, Холлола, Лаhti, Ориматтила или Падасйоки.

Стекланная упаковка — вышедшие из употребления стеклянные бутылки без пробок и банки без крышек, которые невозможно сдать в автомат для приема тары.

Металломол — вышедшая из употребления металлическая упаковка и мелкие бытовые металлические предметы.

Пластиковая упаковка — вышедшая из употребления пустая, чистая и сухая пластмассовая упаковка.

Бумага — вышедшая из употребления чистая и сухая бумага, пригодная к переработке.

Текстильные отходы — непригодные к использованию или испорченные чистые и сухие одежда и домашний текстиль, которые могут быть использованы в качестве материала.

Садовые отходы — образующиеся при благоустройстве двора или сада мелкие биоразлагаемые отходы, такие как трава, листва, хворост и ветви.

Экопункт Rinki — создаваемые производителем районные места сбора, принимающие только один перерабатываемый вид отходов. Экопункт Rinki не принимает смешанные и биоотходы.

Организуемый Salpakierto Oy тендер на вывоз отходов — предусмотренный ст. 36 Закона Финляндии об отходах вывоз отходов, при котором Salpakierto Oy от имени муниципалитетов несет ответственность за проведение тендера на вывоз отходов и заказ соответствующих услуг согласно настоящим предписаниям по обращению с отходами.

Смешанные отходы — общественные отходы, остающиеся после отдельного сбора биоотходов, пригодных к переработке отходов, отходов, за которые несет ответственность производитель, включая отходы упаковки, а также опасных отходов.

Отходы, за которые несет ответственность производитель, — отходы, за обращение с которыми и повлеченные этим издержки согласно главе 6 Закона Финляндии об отходах несет



ответственность производитель, поставивший вышедший из употребления товар на рынок, или ассоциация производителей, действующая от его имени. К отходам, за которые несет ответственность производитель, относятся шины механических транспортных средств, автомобильный лом, электрические и электронные отходы, батарейки и аккумуляторы, оберточная бумага и упаковка.

Опасные отходы — пожароопасные, радиоактивные, инфекционные отходы и отходы, иным образом опасные для здоровья или окружающей среды либо имеющие иные подобные свойства.

Общественные отходы — отходы, образующиеся по постоянному месту жительства, в общежитиях и прочих жилых помещениях, а также приравняемые к ним по своему характеру отходы, образующиеся в ходе административной, служебной и коммерческой деятельности.

Общий контейнер для отходов (мусорный бак) — общий контейнер для отходов двух или более участков.

§3 Цели обращения с отходами

Цель обращения с отходами — охрана здоровья и окружающей среды. Обращение с отходами всегда должно осуществляться надлежащим образом, а вывоз и обращение с отходами должны регулироваться.

Обращение с отходами направлено на устойчивую и экологически чистую переработку материалов. Отходы сортируются и доставляются с места образования на переработку таким образом, чтобы различные материалы поступали на переработку как можно более эффективно отсортированными и максимально пригодными к переработке в виде материала или к безопасному производству энергии.



Глава 2. Организация обращения с отходами на жилом объекте недвижимости

§4 Обязанность направлять отходы в муниципальную систему обращения с отходами

Владельцы объектов недвижимости, используемых для постоянного или временного проживания, обязаны направлять отходы в муниципальную систему обращения с отходами. Кроме того, эта обязанность распространяется на иные сопоставимые с жилыми объектами недвижимости, а также на административные и служебные объекты муниципалитета, сбор образующихся на которых общественных отходов осуществляется вместе с отходами, образующимися в быту. Обращение с отходами следует организовать в соответствии с настоящими предписаниями.

Сбор отходов, пригодных к выбрасыванию в контейнер на участке,

- осуществляется посредством расположенных на участке контейнеров или
- общих контейнеров для отходов, либо
- районных пунктов сбора в зоне редкого заселения Хейнола, в Кяркёля и Артъярви г. Ориматтила, если соблюдены установленные ст. 8 условия пользования районным пунктом сбора.

§5 Присоединение к вывозу отходов

Salpakierto Oy организовала тендер на вывоз смешанных отходов в зоне редкого заселения Хейнола, в Кяркёля и Артъярви г. Ориматтила (Приложение 1).

Salpakierto Oy организовала тендер на вывоз биоотходов, металлолома, пластиковой, картонной и стеклянной упаковки на всей территории вывоза.

Владелец объекта недвижимости организует вывоз смешанных отходов в Асиккала, на территории населенного пункта Хейнола, в Холлола, Лахти, Мюрскюля и Ориматтила, кроме Артъярви, Падасйоки и Пуккила.



Вид отходов / Система вывоза	Смешанные отходы	Биоотходы, металлолом, пластиковая, картонная и стеклянная упаковка
Асиккала	Вывоз отходов, организуемый владельцем объекта недвижимости	Вывоз отходов, тендер на который организует Salpakierto
Населенный пункт Хейнола Зона редкого заселения Хейнола (Приложение 1)	Вывоз отходов, организуемый владельцем объекта недвижимости Вывоз отходов, тендер на который организует Salpakierto	Вывоз отходов, тендер на который организует Salpakierto Вывоз отходов, тендер на который организует Salpakierto
Холмола	Вывоз отходов, организуемый владельцем объекта недвижимости	Вывоз отходов, тендер на который организует Salpakierto
Кяркёля	Вывоз отходов, тендер на который организует Salpakierto	Вывоз отходов, тендер на который организует Salpakierto
Лаhti	Вывоз отходов, организуемый владельцем объекта недвижимости	Вывоз отходов, тендер на который организует Salpakierto
Мюрскюля	Вывоз отходов, организуемый владельцем объекта недвижимости	Вывоз отходов, тендер на который организует Salpakierto
Артъярви, г. Ориматтила (Приложение 1) Прочие районы Ориматтила	Вывоз отходов, тендер на который организует Salpakierto Вывоз отходов, организуемый владельцем объекта недвижимости	Вывоз отходов, тендер на который организует Salpakierto Вывоз отходов, тендер на который организует Salpakierto
Падасйоки	Вывоз отходов, организуемый владельцем объекта недвижимости	Вывоз отходов, тендер на который организует Salpakierto
Пуккила	Вывоз отходов, организуемый владельцем объекта недвижимости	Вывоз отходов, тендер на который организует Salpakierto



§6 Расположенный на участке контейнер для отходов (вывоз из контейнера)

В рамках организуемого Salpakierto Oy тендера на вывоз отходов владелец участка согласует опорожнение расположенного на участке контейнера для отходов, связавшись со службой поддержки клиентов Salpakierto Oy. Сбор и вывоз отходов с участка согласуются в соответствии с настоящими предписаниями по обращению с отходами.

Согласовав вывоз отходов, владелец участка организует создание на участке места сбора отходов, а также закупает установленные настоящими предписаниями контейнеры. Salpakierto предоставляет контейнеры для сбора биоотходов и отходов упаковки.

Если на участке нет своих контейнеров для отходов, служба по обращению с отходами региона Лаhti может разрешить участку присоединиться к муниципальной системе обращения с отходами.

При вывозе отходов, организуемом владельцем участка, владелец участка согласует опорожнение расположенного на участке контейнера для отходов, связавшись с предприятием по вывозу отходов, включенным в реестр обращения с отходами центра ELY. Владелец участка обязан убедиться, что предлагающее услуги вывоза предприятие включено в реестр обращения с отходами. Владелец участка вправе запросить у перевозчика отходов выписку из реестра обращения с отходами, доказывающую внесение перевозчика в соответствующий реестр. Владелец участка заключает договор о сборе и вывозе отходов с участка в соответствии с настоящими предписаниями по обращению с отходами.

Согласовав вывоз отходов, владелец участка организует создание на участке места сбора отходов, а также закупает установленные настоящими предписаниями контейнеры.

§7 Общий контейнер для отходов (мусорный бак)

Участки могут договориться об использовании общего контейнера для отходов. Общие контейнеры могут использоваться для сбора всех видов отходов.



На территории населенных пунктов, перечисленных в Приложении 2, общие контейнеры для отходов могут использовать участки, расположенные не более чем в 300 м езды от общего контейнера.

На прочих территориях участки могут использовать общие контейнеры для отходов, если соблюдено какое-либо из следующих условий:

- Участки расположены не более чем в трех километрах езды от общего контейнера.
- Участки расположены у одной частной дороги или у сообщаемых частных дорог и общий контейнер находится у частной дороги или не более чем в трех километрах от частной дороги или сети дорог. Участок находится на частной дороге, если его адрес находится на частной дороге.
- Подъезд к участку осуществляется водным транспортом и общий контейнер для отходов находится рядом с причалом водного транспорта или не более чем в трех километрах от него.

Объекты недвижимости, на территории которых расположено не менее пяти квартир, должны установить общие контейнеры для всех видов отходов.

Использование общих контейнеров для отходов прочими участками предполагает решение службы по обращению с отходами региона Лахти об отклонении от настоящих предписаний по обращению с отходами.

Лицо, ответственное за общий контейнер для отходов, обязано заранее подавать заявления об общем пользовании, отказе от него и изменениях в пользовании. Письменное заявление должно содержать контактные данные лица, ответственного за использование и обслуживание контейнеров, информацию о собираемых видах отходов, расположении общего контейнера и использующих его участках (адрес участка и имена владельцев).

Заявления об общих контейнерах для отходов подаются в Salpakierto Oy.

§8 Использование районного пункта сбора

Районные пункты сбора имеются на территориях, охваченных тендером Salpakierto Oy на вывоз отходов, в Кяркёля, Артъярви г. Ориматтила и зоне редкого заселения Хейнола.



К вывозу отходов следует присоединиться в первую очередь посредством расположенного на участке (вывоз из контейнера) или общего контейнера для отходов (мусорный бак).

Пользователем районного пункта сбора можно стать, только если на участке или у расположенного там контейнера для отходов отсутствуют дороги или при плохом транспортном сообщении, если дорога не выдержит веса мусоровоза.

Участок может стать клиентом районного пункта сбора по распоряжению службы по обращению с отходами региона Лахти, если на участке нет своих контейнеров для отходов, общего контейнера для отходов или услуги районного пункта сбора.

Временное складирование отходов на участке в небольшом объеме не должно вызывать замусоривания или образования неприятного запаха, или иным образом представлять угрозу для здоровья или окружающей среды.

§9 Приостановка опорожнения расположенного на участке контейнера для отходов

Опорожнение расположенного на участке или общего контейнера для отходов может быть приостановлено на определенный срок, если участок не используется. В период приостановки контейнер для отходов должен быть пустым.

Заявления о приостановке оказания услуги вывоза отходов из контейнера или об опорожении общего контейнера на срок меньше года подаются в службу поддержки клиентов перевозчика отходов.

О приостановке на срок меньше года следует сообщать в службу поддержки клиентов не менее чем за семь (7) рабочих дней до начала приостановки, и приостановка должна длиться не менее недели.

Заявления о приостановке опорожнения расположенного на участке контейнера на срок больше года подаются в письменной форме в службу по обращению с отходами региона Лахти.



§10 Обращение с общественными отходами от коммерческой и прочей государственной деятельности, например административной и служебной деятельности муниципалитета, на основании вторичной обязанности муниципального урегулирования

Участок или иной производитель отходов может ходатайствовать о присоединении к системе обращения с отходами муниципалитета на основании вторичной обязанности муниципального урегулирования при отсутствии иной возможности организовать вывоз отходов. Процедуры, связанные с сообщением о потребности в услуге, подачей заявки и заключением договора, предусмотрены Законом Финляндии об отходах.

В части отходов, обращение с которыми косвенно подлежит муниципальному урегулированию, Salpakierto Oy заключает с владельцем участка или иным производителем отходов предусмотренный Законом об отходах договор о присоединении к муниципальной системе обращения с отходами на срок не более трех лет, указав в договоре, на какие услуги он заключен.



Глава 3. Сбор и сортировка отходов на участке

§11 Сортируемые на участке виды отходов

Общественные отходы, образующиеся на участках, охваченных муниципальной системой обращения с отходами, следует сортировать на биоотходы, стеклянную, пластиковую и картонную упаковку, металлолом, текстильные отходы и прочие перечисленные в настоящей статье виды отходов, образующиеся на участке.

Биоотходы следует собирать отдельно на участках, охваченных отдельным сбором биоотходов в соответствии со ст. 12 или 14 настоящих предписаний по обращению с отходами. Если биоотходы не собираются отдельно или не компостируются, их следует выбрасывать в контейнер для смешанных отходов.

Стеклянная, пластиковая и картонная упаковка и металлолом доставляются на экопункт Rinki или выбрасываются в контейнер участка, если участок охвачен отдельным сбором этих отходов в соответствии со ст. 12 или 14 настоящих предписаний по обращению с отходами.

Текстильные отходы доставляются на место приема, подведомственное Salpakierto Oy.

Бумажные отходы собираются отдельно и выбрасываются в контейнер, установленный на участке под ответственность производителя, или доставляются на районное место сбора, подведомственное производителю.

Виды отходов, на которые распространяется ответственность производителя, кроме отходов упаковки (такие как батарейки и аккумуляторы, электроприборы) собираются отдельно и доставляются на подведомственное производителю место приема. Упаковки от напитков, за которые уплачивается залог, доставляются в предназначенные для этого пункты возврата.

Опасные и специальные отходы собираются отдельно и доставляются на переработку согласно главе 10 настоящих предписаний по обращению с отходами.



Садовые и озеленительные отходы, хворост и ветви, а также непригодные к переработке древесные отходы, обращение с которыми не осуществляется на участке самостоятельно в соответствии с настоящими предписаниями по обращению с отходами, доставляются на место приема, указанное Salpakierto Oy.

Владелец отходов обеспечивает их сортировку и доставку в пункт приема.

Отходы от строительства и сноса, образующиеся в ходе деятельности, охваченной муниципальной системой обращения с отходами, включая бытовые, сортируются согласно ст. 26 постановления об отходах.

Если отходы от строительства и сноса происходят от самостоятельного мелкого строительства и сноса в быту, владелец отходов обязан сортировать и доставлять их на станции сортировки или в центр переработки Salpakierto Oy.



§12 Обязанности по сортировке и отдельному сбору бытовых отходов

На всех участках должен иметься контейнер для смешанных отходов. Если сбор отходов не осуществляется отдельно, их следует выбрасывать в расположенный на участке контейнер для смешанных отходов.

Помимо контейнера для смешанных отходов, на участках должны быть установлены контейнеры для собираемых отдельно видов отходов следующим образом:

Количество квартир на участке	Смешанные отходы	Биоотходы	Картонная упаковка	Металлолом	Стеклопакет	Пластиковая упаковка	Бумага
5 и более, населенные пункты всех муниципалитетов (Приложение 2)	x	x	x	x	x	x	согласно положениям ст. 49 и 50
объект недвижимости на 1–4 квартиры или жилой участок, используемый для временного проживания, центральные населенные пункты Лахти, Холлола и Хейнола (Приложение 3)	x	x					Закона Финляндии об отходах
Прочие участки	x						



Под участком более чем с пятью квартирами подразумевается

- строение, в котором имеется не менее 5 квартир,
- либо парный, рядный или многоэтажный дом, а также частные дома, в которых создано товарищество, использующие общий пункт сбора, если суммарное количество расположенных там квартир составляет пять (5) и более.

Территории отдельного сбора обозначены в приложениях 2 и 3 к настоящим предписаниям по обращению с отходами. Также они указаны на карте Salpakierto Oy.

Обязанность отдельного сбора биоотходов не возлагается на участки, если образующиеся биоотходы компостируются на участке согласно ст. 16.

Владелец участка, на которого не распространяются упомянутые обязанности, может при желании добровольно заказать вывоз биоотходов, металлолома либо картонной, стеклянной или пластиковой упаковки в Salpakierto Oy.

Собранные на участках отходы должны быть доставлены на место их приема, предусмотренное ст. 30 настоящих предписаний по обращению с отходами.

§13 Сбор, прием и места переработки отходов, непригодных к выбрасыванию в контейнер на участке или в районных пунктах сбора

Образующиеся на участке отходы, по причине крупных габаритов, исключительного характера или объема непригодные к вывозу в рамках вывоза отходов по участкам или к сдаче в районный пункт сбора, доставляются на станции сортировки или в центр переработки Salpakierto Oy.

Владелец отходов отвечает за их вывоз самостоятельно или отдельно заказывает услугу вывоза.

На место приема можно доставлять только отходы, соответствующие условиям приема.

Различные виды отходов подлежат транспортировке в предназначенные для них места. Место приема может отказать в приеме непригодных для этого отходов.

Salpakierto Oy ведет актуальный перечень подведомственных ей мест приема на своем сайте.



§14 Обязанности по сортировке и отдельному сбору отходов, образующихся на прочих участках, охваченных муниципальной системой обращения с отходами

Salpakierto Oy организовала тендер на вывоз биоотходов, металлолома, пластиковой, картонной и стеклянной упаковки на всей территории вывоза для административных и служебных объектов муниципалитета, а также для коммерческих зданий, сбор образующихся на которых общественных отходов осуществляется вместе с отходами, образующимися в быту.

Отходы, образующиеся на участках, расположенных на территории населенных пунктов, станций или предусмотренных общей планировкой сервисных, туристических и рабочих территориях, охваченных муниципальной системой обращения с отходами, кроме предусмотренных ст. 12 жилых помещений, сортируются и собираются отдельно в установленные на участке контейнеры следующим образом:

Вид отходов	Подлежит отдельному сбору
Смешанные отходы	Все участки
Биоотходы	если в среднем отходов этого вида накапливается более 10 кг в неделю
Пластиковая упаковка	если в среднем отходов этого вида накапливается более 5 кг в неделю
Металлолом	если в среднем отходов этого вида накапливается более 2 кг в неделю
Стеклянная упаковка	Если в среднем отходов этого вида накапливается более 2 кг в неделю



Бумажная и картонная упаковка	если в среднем отходов этого вида накапливается более 5 кг в неделю
Бумага	Согласно положениям ст. 49 и 50 Закона Финляндии об отходах
Дерево	Если в среднем отходов этого вида накапливается более 50 кг в неделю

Владелец участка, на который не распространяются упомянутые обязанности, может при желании добровольно заказать вывоз биоотходов, металлолома либо пластиковой, стеклянной или картонной упаковки в Salpakierto Oy.

Собранные на участках отходы должны быть доставлены на место их приема, предусмотренное ст. 30 настоящих предписаний по обращению с отходами.

§15 Интервалы опорожнения

Контейнеры для отходов опорожняются таким образом, чтобы контейнер не вызывал неприятного запаха и не создавал иных препятствий, например, для вывоза отходов,

однако не реже чем со следующими интервалами:

Вид отходов	Наименьший интервал опорожнения, нед.
Смешанные отходы	4
Смешанные отходы, если на участке осуществляется отдельный сбор или компостирование биоотходов	12



Биоотходы на участках с менее чем 5 квартирами	2 (в летний период 1.05–31.08) 4 (в зимний период 1.09–30.04)
Биоотходы на участках не менее чем с 5 квартирами	2
Биоотходы, сбор которых осуществляется в вентилируемый контейнер, резервуар с автоматическим охлаждением или заглубленный контейнер	4
Картонная упаковка	26
Металлолом	26
Стекланная упаковка	26
Пластиковая упаковка	26

Контейнеры для пригодных к переработке отходов, собираемых отдельно, опорожняются таким образом, чтобы их заполнение не повлекло за собой перемещения пригодных к переработке отходов к смешанным.

О продлении интервала опорожнения контейнера для смешанных отходов можно ходатайствовать в письменной форме в службе по обращению с отходами региона Лаhti.



Глава 4. Самостоятельное обращение и утилизация

§16 Компостирование

На участке можно компостировать образующиеся там биоотходы и садовые отходы. Компостер следует установить, обустроить и обслуживать так, чтобы его использование не причиняло ущерба и не представляло угрозы для здоровья или окружающей среды. Компостирование не должно вызывать замусоривания. В компостер нельзя помещать отходы, непригодные к компостированию. Также туда нельзя помещать способные к размножению части растений, признанных чужеродными видами.

Биоотходы можно компостировать только в предназначенном для этого закрытом и хорошо вентилируемом компостере, защищенном от вредителей. Защита от вредителей подразумевает наличие у компостера закрываемой крышки, плотного дна и отсутствие у него щелей размером более 7 мм. Если биоотходы помещаются в компостер в зимний период (1.09–30.04), компостер должен быть теплоизолированным. Компостер необходимо обслуживать таким образом, чтобы пищевые отходы компостировались и он оставался в исправном состоянии. Компостер должен быть достаточно вместительным, с учетом вызываемого холодами замедления компостирования.

Компостер может также находиться в общем пользовании нескольких участков или квартир. Общим компостером могут пользоваться сопредельные участки или участки, расположенные не более чем в 300 м езды от общего компостера.

Для компостирования не разрешается использовать вермикомпостеры и бокаши. Перед самостоятельным использованием биоотходы, ферментированные, или спрессованные по методу бокаши или иным соответствующим образом, подлежат дополнительному компостированию в закрытом и вентилируемом компостере.

Владелец отходов обязан не позднее чем в течение двух месяцев с момента начала компостирования биоотходов сообщить в службу по обращению с отходами региона Лахти следующую информацию:



- имя и контактные данные владельца участка, а также адрес и при возможности кадастровый или строительный признак участка;
- тип постройки и количество квартир (кроме частных домов);
- имя и контактные данные лица, ответственного за обращение с отходами;
- эксплуатационную вместимость технологического оборудования и годовое количество месяцев его использования

Уведомление о компостировании биоотходов необходимо подавать в службу по обращению с отходами региона Лаhti каждые пять лет. Уведомление о прекращении компостирования должно быть подано в течение двух месяцев с момента его прекращения.

Владелец отходов обязан сообщить в службу по обращению с отходами региона Лаhti о компостировании, если об этом не было сообщено ранее или если уведомление было подано до 1.01.2022 г.

При использовании одного компостера несколькими домохозяйствами лицо, ответственное за обращение с отходами, должно сообщить вышеупомянутые данные о всех пользователях компостера. При смене ответственного за обращение лица ответственное лицо, снимающее с себя полномочия, обязано сообщить данные нового ответственного лица в службу по обращению с отходами до снятия с себя полномочий.

Отходы из выгребных ям, экскременты домашних животных и осадок с малых очистных сооружений можно компостировать только в предназначенном для этого закрытом и хорошо вентилируемом компостере. Компост необходимо защитить от вредителей и предотвратить утечку сточных вод в грунт. Период компостирования экскрементов составляет не менее одного года. Если отходы из выгребных ям не компостируются, они доставляются на место приема, указанное Salpakierto Oy.

Садовые отходы и биоразлагаемые фильтрационные материалы фильтров серой воды в небольших количествах можно компостировать в компостере и компостном ящике.

Компостер нельзя опорожнять, пока отходы не разложатся. Перегнивший компост можно вторично с надлежащей осторожностью компостировать за пределами компостера.



§17 Сжигание отходов

Утилизация отходов путем сжигания запрещена. Запрет не распространяется на утилизацию отходов, на которую было получено природоохранное разрешение или иное одобрение официального органа, а также на отходы сельского и лесного хозяйства, сжигаемые по распоряжению государства или ЕС, например, для борьбы с болезнями растений или сорняками.

Запрет не распространяется на следующие ситуации:

- Сжигание непригодных к переработке сухих древесных отходов, хвороста и ветвей на костре или на гриле. Сжигаемых отходов должно быть немного, и целью не должна являться утилизация отходов. Непригодная к переработке древесина не должна быть пропитанной, покрытой лаком, окрашенной или содержать клеевые вещества.
- Сжигание непригодных к переработке сухих древесных отходов, хвороста и ветвей в очагах объекта недвижимости при обогреве.
- Использование бумаги и картона в очагах объекта недвижимости для растопки при обогреве.
- Туалеты с функцией сжигания.
- Сжигание тростника при невозможности проехать на пляж. Тростник нельзя жечь на льду. Отходы от сжигания запрещено сбрасывать в водоем.

Сжигание не должно вызывать распространения на соседние участки дыма, копоти и неприятного запаха и представлять угрозы для здоровья.

§18 Прочее самостоятельное обращение с отходами

Рубка хвороста, а также измельчение листвы деревьев и травы и их использование в озеленении разрешены.

Садовые отходы, компостирование которых или обращение с которыми иным образом не осуществляются самостоятельно, доставляются на станции сортировки или в центр переработки Salpakierto Oy. Садовые отходы нельзя вывозить в парки или на иные общественные или частные территории.



Грунтовые материалы грунтового очистного сооружения можно оставить на месте или использовать в качестве удобрения согласно положениям Закона Финляндии об удобрениях после компостирования или известкования либо отвезти в центр переработки Salpakierto Oy.

§19 Захоронение, затопление и сброс отходов в водоемы или сточную канализацию

Захоронение отходов в почве, а также затопление отходов и их сброс в водоемы запрещены.

Сточный осадок или сточные воды септиков, малых очистных сооружений, закрытых резервуаров и т. п. нельзя сбрасывать в лесу, на природе и в водоемы.

Использование подключенного к сточной канализации измельчителя отходов запрещено. Сброс лишнего жира в сточную канализацию запрещен.



Глава 5. Контейнеры для отходов

§20 Типы контейнеров для отходов

Владелец участка должен подготовить место приема отходов, где можно будет в достаточном количестве, предусмотренном настоящими предписаниями, установить контейнеры для отходов.

Контейнер должен быть пригоден для сбора отходов соответствующего вида, а его размер должен соответствовать объему образующихся на участке отходов.

Габариты контейнеров для отходов должны позволять всегда держать их закрытыми с учетом интервала опорожнения. Для продления стандартного интервала опорожнения запрещено использовать слишком большие контейнеры.

Для сбора смешанных отходов на участке могут использоваться:

- перемещаемые вручную контейнеры с крышкой, ручками и колесами, пригодные для машинной погрузки и мойки и соответствующие действующим стандартам SFS-EN 840-1, SFS-EN 840-2 и SFS-EN 840-3;
- мусорные баки с крышкой и передней загрузкой, механически опорожняемые в мусоровоз на участках;
- контейнеры со сменным поддоном, всегда оснащенные крюком или тросовым захватом по стандарту SFS 4417 и предназначенные для перевозки отходов на место приема или переработки;
- заглубляемые в землю контейнеры, механически опорожняемые в мусоровоз на участке;
- прочие контейнеры, пригодные для нерегулярного сбора нестандартных отходов или больших объемов отходов.

В качестве контейнеров для отходов на участках нельзя использовать стойки для мусорных мешков и контейнеры «лодочка».



Salpakierto Oy и перевозчик отходов могут одобрить использование контейнеров, отличных от упомянутых в пункте 4, если контейнер пригоден для машинного опорожнения, не представляет угрозы и не наносит ущерба окружающей среде и не нарушает безопасность труда.

Salpakierto Oy доставляет перемещаемые вручную контейнеры для отходов на участки, где осуществляется отдельный сбор биоотходов, металлолома либо картонной, стеклянной или пластиковой упаковки. Владелец участка несет ответственность за порчу или пропажу арендованных им или охваченных услугой опорожнения контейнеров для отходов, за исключением нормального износа средства для сбора.

Используемые на участках и являющиеся собственностью владельца контейнеры для биоотходов, металлолома либо картонной, стеклянной или пластиковой упаковки будут заменены на доставляемые Salpakierto Oy, если они окажутся непригодны к использованию по причине плохого состояния или не будут соответствовать условиям, предъявляемым к средству сбора. Salpakierto Oy оценивает потребность в замене средств для сбора отходов.

Для сбора биоотходов, металлолома либо картонной, стеклянной или пластиковой упаковки на участках могут использоваться:

Тип контейнера	Биоотходы	Пластиковая упаковка	Картонная упаковка	Стеклопакетная упаковка	Металлолом
Перемещаемые вручную контейнеры с крышкой, ручками и колесами, пригодные для машинной погрузки и мойки и соответствующие действующим стандартам SFS-EN 840-1, SFS-EN 840-2 и SFS-EN 840-3	x	x	x	x	x
Контейнеры со сменным поддоном, всегда оснащенные крюком или тросовым	x	x	x	x	x



захватом по стандарту SFS 4417 и предназначенные для перевозки отходов на место приема или переработки;					
Закатите их в пригодное для сбора соответствующих отходов крытое место, защищенное от осадков			x		
Заглубляемые в землю или наземные контейнеры (не контейнеры передней загрузки), механически опорожняемые в мусоровоз на участке	x	x	x	x	x

§21 Маркировка контейнера для отходов

Владелец контейнера указывает на его крышке и/или передней стенке вид отходов. Вид отходов указывается в соответствии с наименованиями, используемыми в настоящих предписаниях по обращению с отходами.

Лицо, ответственное за сбор отходов, указывает на контейнере свои контактные данные.

Владелец контейнера для отходов или ответственное лицо указывает на контейнере адрес участка или соответствующий адресу номер, если контейнер находится в отдалении от участка.

На общем контейнере, используемом более чем пятью квартирами или зданиями, или в непосредственной близости от него должны быть на видном месте размещены инструкции по сортировке собираемого вида отходов.

§22 Заполнение контейнеров для отходов

В контейнер можно складировать только предназначенные для этого отходы.



Перемещаемый вручную контейнер нельзя заполнять таким образом, чтобы его опорожнение представляло риск для безопасности труда опорожняющего его работника из-за условий на месте расположения, конструкции контейнера, веса или характеристик отходов. Максимальное допустимое количество отходов, которые можно складировать в контейнеры, предназначенные для перемещения вручную:

- контейнеры менее 120 л: 20 кг
- контейнеры на 120–239 л: 40 кг
- контейнеры на 240–660 л: 60 кг

Если отходы не помещаются в контейнер или их невозможно положить туда по какой-либо иной причине, их можно временно оставить в непосредственной близости от места, отведенного для сбора отходов. Отходы следует снабдить маркировкой, означающей, что они предназначены для вывоза. Отходы следует упаковывать таким образом, чтобы водитель мусоровоза мог безопасно погружать их. Упаковка с отходами может весить не более 15 кг и не должна содержать режущих, колющих или острых предметов и биоотходов. В таком случае отходы также должны быть пригодны для сбора в контейнеры на участке по своему характеру, габаритам и количеству.

Во избежание загрязнения контейнера отходы следует упаковывать до их помещения туда.

В контейнере для биоотходов используется биоразлагаемый мешок для мусора, либо биоотходы упаковываются в биоразлагаемый пакет перед помещением в контейнер.

В контейнер, предназначенный для сбора биоотходов, нельзя выбрасывать жидкие биоотходы.

Мелкозернистые и порошкообразные отходы перед помещением в контейнер следует плотно упаковать.

Отходы следует помещать в контейнер так, чтобы всегда обеспечивалась возможность машинного опорожнения.

В контейнеры для отходов на участке нельзя помещать:



- вещества или предметы, которые ввиду своего веса, габаритов, формы или по иной причине могут представлять угрозу или риск для безопасности труда опорожняющего контейнер работника, производителя отходов, работников, использующих средство для сбора отходов или осуществляющих переработку отходов
- вещества или предметы, которые могут повредить средство для сбора отходов или мусоровоз либо существенно повлиять на погрузку или разгрузку отходов
- специальные отходы
- камни, песок для посыпки дорог и землю
- лекарства
- жидкие отходы
- огнеопасные и радиоактивные отходы
- садовые отходы или хворост в большом количестве
- отходы от строительства и сноса в большом количестве
- опасные отходы
- порошковые огнетушители.

Перевозчик отходов может отказать в опорожнении контейнера, в который, вопреки настоящим предписаниям, были помещены непригодные для выбрасывания туда отходы. В таком случае владелец участка должен обеспечить опорожнение контейнера, заказ вывоза отходов и их перевозку на указанное Salpakierto Oy место приема.

§23 Поддержание исправности и мытье

Контейнеры для отходов не должны представлять вреда для здоровья или угрозы для их пользователей и опорожняющих их работников, а также вызывать загрязнение или замусоривание окружающей среды.

Владелец контейнера для отходов обязан обеспечивать их обслуживание, исправность и чистку.

Контейнеры для отходов необходимо поддерживать в надлежащем состоянии, чтобы они оставались прочными и выдерживали погрузку. Особое внимание следует уделять креплению крышки, чтобы при механической погрузке она не оторвалась.



Lahden seudun jätehuoltoviranomainen

Необходимо обеспечивать пригодность контейнеров к эксплуатации и мыть их по меньшей мере раз в год. Контейнер для биоотходов следует мыть по мере необходимости, но не реже двух раз в год.



Глава 6. Установка контейнеров для отходов на участках и районных местах сбора отходов

§24 Предписания по установке контейнера для отходов

Контейнер для отходов на участке следует установить таким образом, чтобы он не причинял ущерба жилью, комфорту и безопасности.

Контейнеры для отходов необходимо устанавливать так, чтобы на пути к ним не было порогов, ступеней и прочих препятствий. Если контейнеры для отходов находятся за оградой, под навесом или на крытой контейнерной площадке, проход в помещение должен быть обеспечен непосредственно с улицы. Ведущая к контейнерам дверь должна быть оснащена приспособлением, позволяющим зафиксировать ее в открытом состоянии.

Контейнеры для отходов следует установить на горизонтальной, устойчивой к износу и пригодной для их перемещения опоре. Размеры отведенного для контейнеров помещения должны позволять перемещать контейнеры с различными видами отходов при опорожнении, не перемещая остальные.

При превышении уклона пути перемещения более 1:5 либо при наличии на пути перемещения порогов, ступеней или иных препятствий, представляющих риск для безопасности опорожняющего их работника, владелец участка обязан обеспечить, чтобы в распоряжении опорожняющего работника имелись устройства или конструкции, облегчающие перемещение.

Контейнеры для отходов должны быть установлены на достаточном расстоянии от вентиляционных отверстий здания и от окон квартир. Отведенное для контейнеров помещение должно быть достаточно освещено. Если контейнеры для отходов находятся на крытой площадке, необходимо обеспечить достаточную вентиляцию и дренаж.

Крытую контейнерную площадку нельзя использовать в качестве склада. Вблизи от контейнеров нельзя оставлять отходы или товар, не предназначенные для сбора в контейнер на участке.



На частных дорогах с ограничением на вес грузовых автомобилей должна быть установлена дополнительная табличка *Huoltoajo sallittu* («Сервисный проезд разрешен» — прим. пер.) или *Ei koske jäteautoa* («Не распространяется на мусоровоз» — прим. пер.) либо о разрешении на вывоз отходов следует в письменной форме сообщить в службу поддержки клиентов перевозчика отходов.

Владелец участка несет ответственность за надлежащее оснащение, исправность и чистоту путей перемещения контейнеров для отходов. Безопасность перемещения и опорожнения контейнеров для отходов обеспечат чистка снега и борьба с гололедом.

Перемещаемые вручную контейнеры на колесах следует установить так, чтобы мусоровоз мог беспрепятственно и безопасно подъехать к контейнерам по меньшей мере на расстояние 10 метров. Путь проезда должен выдерживать вес разрешенных Законом о дорожном движении транспортных средств. Если на участке нет подходящего места для сбора отходов, следует выяснить возможности для его создания в непосредственной близости от участка.

Средства для сбора отходов, которые невозможно перемещать вручную (заглубленные контейнеры для отходов, сменные поддоны и т. п.), следует установить так, чтобы мусоровоз мог беспрепятственно опорожнять контейнеры. При установке на участке заглубленных контейнеров для отходов рекомендуется всегда руководствоваться действующей инструкцией RT по обращению с отходами жилых объектов недвижимости (RT 69-11190). Почва на месте для погрузки мусоровоза должна быть ровной и твердой. Контейнеры следует установить так, чтобы вокруг них и над ними оставалось достаточно пространства для опорожнения с учетом стрех, ветвей, воздушных кабелей и др. Необходимо обеспечить достаточное пространство для беспрепятственного проезда мусоровоза на место опорожнения и для беспрепятственного опорожнения без ущерба для окружающих построек и прохожих.

§25 Запирание контейнера для отходов или места его размещения

Если владелец участка закрыл контейнер для отходов или проезд к месту его размещения и участок охвачен услугой вывоза из контейнера, запирание следует организовать так, чтобы замок можно было открыть электронным ключом перевозчика отходов или с помощью



сообщенного работнику кода. Для запираения используется замок с двойным цилиндром, подходящий для мастер-системы обращения с отходами.

Если это невозможно, можно использовать бокс для ключей, к которому подойдет электронный ключ перевозчика отходов и в который необходимо поместить нужный ключ. Бокс для ключей устанавливается в непосредственной близости от дороги, ведущей к месту сбора отходов. Ключ помещается в бокс под ответственность владельца участка. Владелец участка несет ответственность за то, чтобы помещенным в бокс ключом можно было открыть только двери и ворота, ведущие к помещению для хранения отходов, и чтобы с его помощью было невозможно проникнуть в другие помещения участка.

Salpakierto или иное предприятие по обращению с отходами, ответственное за их сбор, не несет ответственности за расходы, повлеченные несанкционированным использованием ключа, и за косвенный ущерб.

Владелец участка несет расходы на установку и обслуживание замка и отвечает за его исправность. Salpakierto отвечает за обслуживание электронной запирающей системы.

§26 Районные места сбора отходов

Предписания, касающиеся районных мест сбора отходов, действительны в районных пунктах сбора и пунктах переработки отходов, а также в возможных районных местах сбора, подведомственных иным лицам.

На районное место сбора отходов можно доставлять только такие отходы, для которых в пункте приема имеется контейнер. Отходы нельзя оставлять за пределами контейнеров. Если контейнеры для отходов переполнены, отходы следует доставить на другое место сбора.

Лицо, обслуживающее районный пункт сбора отходов, отвечает за обслуживание, уборку и опорожнение места сбора отходов таким образом, чтобы место сбора отходов не представляло угрозы для здоровья и не вызывало загрязнения или замусоривания окружающей среды. Обслуживающее лицо обязано следить за заполнением контейнеров и обеспечивать, чтобы отходы помещались в контейнеры места сбора. В обязанности обслуживающего лица входит



поддерживать чистоту и порядок на месте сбора отходов и в его окрестностях. На месте сбора отходов должны быть указаны контактные данные обслуживающего лица.

Несанкционированная доставка отходов на районное место сбора при необходимости предотвращается посредством строительных и иных технических мер.



Глава 7. Вывоз отходов

§27 Погрузка

Погрузка отходов разрешена с 6.00 до 22.00 по будням и с 7.00 до 22.00 по выходным и праздникам. Перевозчик отходов обязан организовать сбор отходов таким образом, чтобы обращение с отходами не вызывало шума.

Перевозчик отходов обязан препятствовать загрязнению окружающей среды отходами во время погрузки.

Временный сбор отходов с помощью более крупного транспортного средства разрешен, если на использование транспортного средства или установку контейнера получено разрешение землевладельца. Собранные отходы вывозятся незамедлительно по окончании сбора. Сбор отходов не должен вызывать замусоривания либо представлять угрозу для здоровья или окружающей среды.

§28 Перевозка

Перевозчик отходов отвечает за то, чтобы отходы перевозились в безопасном контейнере или были накрыты способом, исключающим их попадание в окружающую среду при перевозке и возникновение несчастного случая.

Собранные отдельно различные виды отходов следует перевозить отдельно друг от друга. Различные виды отходов могут быть смешаны на время перевозки, если их смешение не препятствует их переработке или утилизации.

Сдающее отходы лицо, перевозчик отходов и лицо, принимающее отходы, осведомлены о возможной обязанности заполнения транспортного документа, распространяющегося на перевозку осадка из септиков и закрытых резервуаров, отходов от строительства и сноса, а также опасных отходов. При вывозе отходов от домашнего хозяйства о заполнении транспортных документов заботится перевозчик отходов.



§29 Реестр вывоза и обмен информацией

Перевозчик отходов передает в службу по обращению с отходами региона Лахти информацию об опорожнении контейнеров на участках по участкам и видам отходов.

Содержание передаваемых данных определено ст. 42 постановления об отходах. Кроме того, для осадка из септиков и закрытых резервуаров следует сообщать объем вывезенного осадка (м³). Информация передается в форме, обеспечивающей редактирование в табличном редакторе. Данные должны быть доступны для редактирования без дополнительных программ или инструментов кода.

Информация передается в отчетный день, как описано ниже, или в будний день, следующий за этой датой, если отчетный день приходится на выходные или праздники:

- Отчетный период 1.01–31.03, отчетный день — 12.05.
- Отчетный период 1.04–30.06, отчетный день — 11.08.
- Отчетный период 1.07–30.09, отчетный день — 11.11.
- Отчетный период 1.10–31.12, отчетный день — 11.02.

Salpakierto Oy передает данные для проведения тендеров на вывоз отходов.

§30 Места приема отходов

Перевозчик отходов перевозит отходы, собранные в рамках муниципальной системы обращения с отходами, в места приема, указанные Salpakierto Oy. Собранные на участках отходы упаковки доставляются в указанное производителями место приема отходов или на указанное Salpakierto Oy место промежуточного складирования перед доставкой на место приема производителей.

Перевозчик отходов не может временно складировать перевозимые им отходы, охваченные муниципальной системой обращения с отходами, если промежуточное складирование не было согласовано с Salpakierto Oy.

Salpakierto Oy ведет на своем сайте актуальный перечень подведомственных ей мест приема отходов.



Доставка отходов на места приема разрешается в соответствии с инструкциями обслуживающей место приема компании и в сообщенные ею часы работы. Различные виды отходов подлежат транспортировке в предназначенные для них места.

Место приема может отказать в приеме отходов, если отходы не соответствуют условиям приема или если оно не имеет разрешения на прием или переработку соответствующего вида отходов.

Прием отходов может быть в чрезвычайном порядке прекращен особым решением, если его продолжение может представлять угрозу для здоровья или окружающей среды.

На места приема и обработки отходов нельзя доставлять в числе смешанных отходов виды отходов, прием которых осуществляется в других местах.



Глава 8. Осадок, образующийся в быту, и прочий осадок, охваченный муниципальной системой обращения с отходами

§31 Обязанность опорожнять выгребную яму

Владельцы объектов недвижимости, используемых для постоянного или временного проживания, обязаны направлять бытовые отходы в муниципальную систему обращения с отходами. Кроме того, эта обязанность распространяется на иные сопоставимые с жилыми объектами недвижимости, а также на административные и служебные объекты муниципалитета. Откачку осадка следует организовать в соответствии с настоящими предписаниями.

При вывозе осадка во всех муниципалитетах вывоз отходов организует владелец объекта недвижимости. Откачку образующегося в быту осадка следует согласовать, связавшись с предлагающей такую услугу компанией. Владелец участка обязан убедиться, что предлагающее услуги вывоза предприятие включено в реестр обращения с отходами, находящийся в ведении центра ELY. Владелец участка вправе запросить у перевозчика осадка выписку из реестра обращения с отходами, доказывающую внесение перевозчика в соответствующий реестр.

§32 Интервалы опорожнения и доставка осадка на переработку

Осадок из септиков, отстойников малых очистных сооружений и прочих соответствующих резервуаров откачивается по мере необходимости, но не реже одного раза в год.

Очистка содержащих туалетные сточные воды септиков, мешков для обезвоживания осадка или фильтров, предназначенных для очистки сточных вод, должна производиться в первую очередь в соответствии с утвержденным планом очистки сточных вод или в соответствии с инструкциями изготовителя чаще одного раза в год.

При опорожнении следует уделять внимание состоянию резервуаров, и опорожняющее их лицо при необходимости сообщает об отклонениях владельцу участка. Состояние септика должно соответствовать положениям ст. 33 настоящих предписаний по обращению с отходами.



Владелец участка обязан регулярно следить за закрытыми резервуарами и их заполнением, а также за исправностью датчика заполнения, по меньшей мере раз в год. Закрытые резервуары опорожняются по мере необходимости, но не реже чем каждые два года.

Откачку осадка, образующегося в быту, можно приостановить, если участок не используется. Для этого надо подать письменную заявку в службу по обращению с отходами региона Лаhti.

Колодцы для улавливания песка, масла и жира необходимо осматривать по меньшей мере раз в год и опорожнять по мере необходимости. Их датчики следует регулярно осматривать, поддерживая их исправность.

Колодцы для удаления фосфора следует осматривать регулярно, по меньшей мере раз в год, и опорожнять по мере необходимости.

Владелец участка ведет учет откачки осадка.

Осадок, образующийся в быту, и прочий осадок, охваченный муниципальной системой обращения с отходами, доставляется на места приема, указанные службой по обращению с отходами региона Лаhti, или перерабатывается согласно ст. 34.

§33 Обслуживание септиков и закрытых резервуаров и проход к накопителям для осадка

Владелец участка обязан поддерживать септики, малые очистные сооружения и закрытые резервуары, а также их окрестности в таком состоянии, чтобы их можно было беспрепятственно и безопасно опорожнять.

Владелец участка отвечает за то, чтобы накопители для осадка на участке и относящиеся к ним постройки были исправными, безопасными и пригодными для использования.

- Конструкция и состояние помещения для осадка должны быть такими, чтобы при опорожнении в оборудование для откачки не попадала земля.
- Лицу, опорожняющему накопитель для осадка, даны необходимые инструкции по опорожнению.



- К накопителям для осадка обеспечен беспрепятственный и безопасный доступ.
- Местоположение помещения для осадка по состоянию на дату опорожнения четко обозначено, и крышки опорожняемых накопителей находятся на видном месте.
- Механизмы открытия накопителей для осадка или соответствующих устройств исправны, и их можно открывать или перемещать вручную, без использования инструментов.
- После опорожнения накопителя для осадка выполняются необходимые действия, такие как возможное запираение накопителя.

На частных дорогах с ограничением на вес грузовых автомобилей должна быть установлена дополнительная табличка *Huoltoajo sallittu* («Сервисный проезд разрешен» — прим. пер.) или *Ei koske jäteautoa* («Не распространяется на мусоровоз» — прим. пер.) либо о разрешении на вывоз отходов следует в письменной форме сообщить в службу поддержки клиентов перевозчика ОТХОДОВ.

Если участок расположен на острове без транспортного сообщения, то судно для сбора отходов должно иметь возможность подплыть на достаточное расстояние от опорожняемого накопителя для осадка. На прочих не имеющих транспортного сообщения участках используется система обращения со сточными водами, при которой накопитель для осадка опорожняется владельцем самостоятельно согласно инструкциям по эксплуатации и обслуживанию, а обработка откачанного осадка осуществляется в соответствии со ст. 16 и 34 настоящих предписаний по обращению с отходами.

§34 Самостоятельное обращение с осадком

Самостоятельное обращение с осадком запрещено, кроме следующих исключений.

Осадок из септика для серых сточных вод можно компостировать на участке, если участок потребляет мало воды.

Биоразлагаемые фильтрационные материалы фильтров серой воды в небольших количествах можно компостировать согласно ст. 16 или доставлять на указанное Salpakierto Oy место приема ОТХОДОВ.



Массы из колодцев для удаления фосфора можно компостировать на участке согласно ст. 16 или использовать в качестве питательного вещества на полях.

Избыточный твердый осадок, образующийся на малом очистном сооружении, можно компостировать на участке согласно ст. 16, если он образуется в небольшом количестве, техническая конструкция очистного сооружения позволяет его самостоятельную откачку и переработку и переработка осадка не представляет угрозы для здоровья или окружающей среды. Количество осадка считается небольшим, если его образуется не более 20 литров за откачку и не более 50 литров в год. О компостировании осадка, образующегося на малом очистном сооружении, следует в письменной форме уведомить службу по обращению с отходами региона Лахти. Уведомление должно содержать контактные данные лица, ответственного за обработку и утилизацию осадка, информацию о прочих возможных участках, осадок с которых утилизируется, а также о количестве, характере, методе обработки и способе утилизации осадка.

Образующийся в быту осадок со своего участка можно после переработки использовать в качестве удобрения на поле, находящемся в собственности или распоряжении владельца. Осадок всегда перерабатывается путем известковой стабилизации или иным способом, одобренным Агентством по безопасности продовольствия и службой по охране окружающей среды. При переработке осадка и его использовании на полях необходимо соблюдать Закон Финляндии об удобрениях (711/2022), постановление Государственного совета Финляндии об ограничении определенных выбросов в сельском хозяйстве и садоводстве (1250/2014) и постановление Министерства лесного хозяйства об удобрениях (24/2011).

Владелец отходов может передавать образующийся в быту осадок сточных вод на переработку на соседний или иной близлежащий участок. Принимающее отходы лицо может перерабатывать осадок, образующийся в быту на его собственном и четырех других участках, на которых проживает не более 20 человек, и использовать его в качестве удобрения на полях на тех же условиях, что и осадок, образующийся в ходе его деятельности. Лицо, принимающее, перерабатывающее и утилизирующее осадок, всегда обязано уведомлять об этом согласно пункту 8.



Об использовании осадка в качестве удобрения следует сообщать в службу по обращению с отходами региона Лаhti не позднее чем за 30 дней до начала переработки. Уведомление должно содержать контактные данные лица, ответственного за переработку и утилизацию, информацию об участках, осадок с которых утилизируется, а также о методе переработки и зоне распространения осадка. Уведомление подается по факту каждой переработки.



Глава 9. Предотвращение замусоривания

§35 Обращение с отходами от общественных мероприятий

Организатор общественного мероприятия несет ответственность за обращение с отходами организуемого мероприятия. Кроме того, организатор отвечает за информирование об обращении с отходами во время мероприятия, а также за сортировку и отдельный сбор отходов согласно настоящим предписаниям по обращению с отходами.

Общественное мероприятие планируется таким образом, чтобы отходов образовывалось как можно меньше. По всему периметру территории его проведения устанавливается достаточное количество контейнеров с крышкой для сбора различных видов отходов.

Ответственность за уборку замусоренной территории после мероприятия также ложится на лицо, созывавшее участников.

Опорожнение контейнеров и уборка территории осуществляются незамедлительно по окончании мероприятия, а также при необходимости во время него. Контейнеры для отходов всегда опорожняются после их заполнения. На мероприятиях, длящихся несколько дней, опорожнение контейнеров для отходов и уборка территории, как правило, осуществляются по меньшей мере раз в день.

Сбор собираемых отдельно отходов во время общественного мероприятия организуется в соответствии с приблизительным количеством отходов, установленным ст. 14 настоящих предписаний по обращению с отходами. Биоотходы всегда сортируются и собираются отдельно, если на общественном мероприятии предлагаются продукты питания.

Для общественных мероприятий более чем на 500 человек составляется план обращения с отходами, который необходимо представить в муниципальную службу по охране окружающей среды не позднее чем за две недели до мероприятия.



§36 Предотвращение замусоривания в общественных местах

Бросание мусора и размещение отходов за пределами контейнера в общественных местах запрещены.

Обслуживающая контейнер компания соблюдает необходимый интервал его опорожнения и обеспечивает уборку территории.



Глава 10. Опасные и специальные отходы

§37 Обращение с опасными отходами

Различные виды опасных отходов сортируются и собираются отдельно.

Собираемые и складированные на участках опасные отходы доставляются на предназначенные для них места приема по меньшей мере раз в год.

Опасные отходы, образующиеся в быту, в сельском и лесном хозяйстве, доставляются на место приема, подведомственное Salpakierto Oy. Опасные отходы, за обращение с которыми отвечает производитель (например, электроприборы, батарейки и аккумуляторы), доставляются на места приема, подведомственные производителям. Отходы лекарств доставляются в аптеку.

Опасные отходы, образующиеся на иных участках, охваченных муниципальной системой обращения с отходами, а также в ходе коммерческой деятельности, доставляются принимающей компании, имеющей соответствующую лицензию.

Доставку крупных партий опасных отходов следует заранее согласовывать с принимающей компанией.

Упаковка и маркировка опасных отходов регулируются ст. 8–9 постановления об отходах. Опасные отходы упаковываются в оригинальную упаковку, если это возможно и безопасно.

§38 Сбор опасных отходов на участке

Для сбора опасных отходов на всех участках, кроме участков с частными домами, должно быть отведено отдельное запираемое или охраняемое помещение, либо сбор опасных отходов должен осуществляться в запираемые шкафы и контейнеры. Для каждого вида опасных отходов должен быть отведен отдельный обозначенный контейнер.

Жидкие опасные отходы хранятся в специальных цельных и плотно закрытых контейнерах. Контейнеры с жидкими опасными отходами устанавливаются на накрытый защитный поддон из непроницаемого материала. Вместимость защитного поддона должна соответствовать



вместимости самого большого из содержащих жидкость контейнеров, и при хранении на открытом воздухе в поддон не должна попадать дождевая вода.

Владелец участка должен разместить на видном месте инструкции по использованию пункта сбора опасных отходов. Кроме того, владелец участка обязан проинформировать пользователей пункта сбора о том, как организован сбор опасных отходов на участке.

§39 Специальные отходы, а также опасные для здоровья отходы и специальные отходы

Специальные отходы, такие как асбест, хранятся отдельно и упаковываются в прочные и плотно закрытые контейнеры. На контейнерах должны быть указаны вид отходов, их возможная опасность и вытекающие из этого меры.

Опасные для здоровья отходы упаковываются, и упаковка маркируется в соответствии с действующим законодательством. Из маркировки должно следовать, что содержит упаковка.

Захоронение опознаваемых опасных для здоровья биологических и инфекционных отходов запрещено, они доставляются на сжигание или утилизируются иным разрешенным образом.



Глава 11. Прочие предписания

§40 Обязанность информирования

Владелец участка обязан информировать проживающих и работающих на участке людей об организации сортировки, сбора и вывоза отходов в соответствии с настоящими предписаниями, а также следить за обращением с отходами на участке.

Обязанность информирования об организации обращения с отходами применяется к коммерческой деятельности в той части, в которой настоящие предписания по обращению с отходами регулируют обращение с отходами от коммерческой деятельности.

§41 Надзор за соблюдением предписаний по обращению с отходами

Надзор за соблюдением настоящих предписаний осуществляют контролирующие органы. В качестве контролирующих органов выступают муниципальные службы по охране окружающей среды, а также центры ELY в Хяме и Уусимаа.

§42 Отклонение от предписаний по обращению с отходами

В исключительных случаях служба по обращению с отходами региона Лахти может по уважительным причинам одобрить отклонение от соблюдения настоящих предписаний по обращению с отходами.

§43 Вступление в силу

Настоящие предписания по обращению с отходами вступают в силу 1.07.2023, после чего теряют силу предписания по обращению с отходами в регионе Лахти, вступившие в силу 1.1.2023.



§44 Переходные положения

Сортировка и отдельный сбор энергетических отходов на участках прекращаются следующим образом:

- На участках, где начинается отдельный сбор пластиковой упаковки, — с 1.08.2023.
- На прочих участках — 1.07.2024.

До этих дат в применимой части соблюдаются предписания по обращению с отходами, вступившие в силу 1.06.2021:

- Salpakierto организовала тендер на опорожнение контейнера с энергетическими отходами на территории, обозначенной в Приложении 1, а на остальных территориях вывоз отходов организует владелец участка (ст. 5 Вывоз отходов из контейнера).
- Обязанность сортировки энергетических отходов распространяется на все участки, находящиеся в ведении муниципалитета (ст. 10 Обязанности по сортировке и отдельному сбору отходов, образующихся в быту; ст. 11 Обязанности по сортировке и отдельному сбору отходов, образующихся на прочих участках, охваченных муниципальной системой обращения с отходами; ст. 32 Обращение с отходами от общественных мероприятий).
- Минимальный возможный интервал опорожнения контейнера с энергетическими отходами составляет 26 недель, а контейнера со смешанными отходами — 16 недель (ст. 12 Интервалы опорожнения).
- Интервал опорожнения контейнера со смешанными отходами, если на участке осуществляется отдельный сбор биоотходов, составляет 16 недель (ст. 12 Интервалы опорожнения).

С 1.08.2023 жильцы и прочие муниципальные производители отходов должны заказывать предусмотренный ст. 12 и 14 вывоз пластиковой упаковки из контейнера в Salpakierto Oy.

Жильцы и прочие муниципальные производители отходов на территории регионального центра Лаhti (Приложение 4) должны заказывать предусмотренный ст. 12 и 14 вывоз картонной упаковки из переносных контейнеров в Salpakierto Oy с 1.8.2023, а из контейнеров прочих типов — с 1.10.2023. Жильцы и прочие муниципальные производители отходов остальных населенных пунктов должны заказывать предусмотренный ст. 12 и 14 вывоз картонной упаковки из контейнера в Salpakierto Oy с 1.10.2023.



Жильцы и прочие муниципальные производители отходов на территории регионального центра Лаhti (Приложение 4) должны заказывать предусмотренный ст. 12 и 14 вывоз стеклотары и металлической упаковки из переносных контейнеров в Salpakierto Oy с 1.8.2023, а из контейнеров прочих типов – с 1.1.2024. Жильцы и прочие муниципальные производители отходов остальных населенных пунктов должны заказывать предусмотренный ст. 12 и 14 вывоз стеклотары и металлической упаковки из контейнера в Salpakierto Oy с 1.1.2024.

Жильцы участков, расположенных на территории регионального центра Лаhti (Приложение 4), согласно ст. 12, а прочие муниципальные производители отходов – согласно ст. 14 должны заказывать вывоз биоотходов из переносных контейнеров в Salpakierto Oy с 1.8.2023, а из контейнеров прочих типов – с 1.3.2024. Жильцы участков, расположенных на территории населенных пунктов, упомянутых в Приложении 2, согласно ст. 12, а прочие муниципальные производители отходов – согласно ст. 14 должны заказывать вывоз биоотходов из контейнера в Salpakierto Oy с 1.03.2024, кроме населенного пункта Хейнола и центрального населенного пункта Ориматтила.

Жильцы участков, расположенных на территории Лаhti, Холлола и центрального населенного пункта Хейнола (Приложение 3), должны заказывать предусмотренный ст. 12 вывоз биоотходов из контейнера в Salpakierto Oy с 1.07.2024.

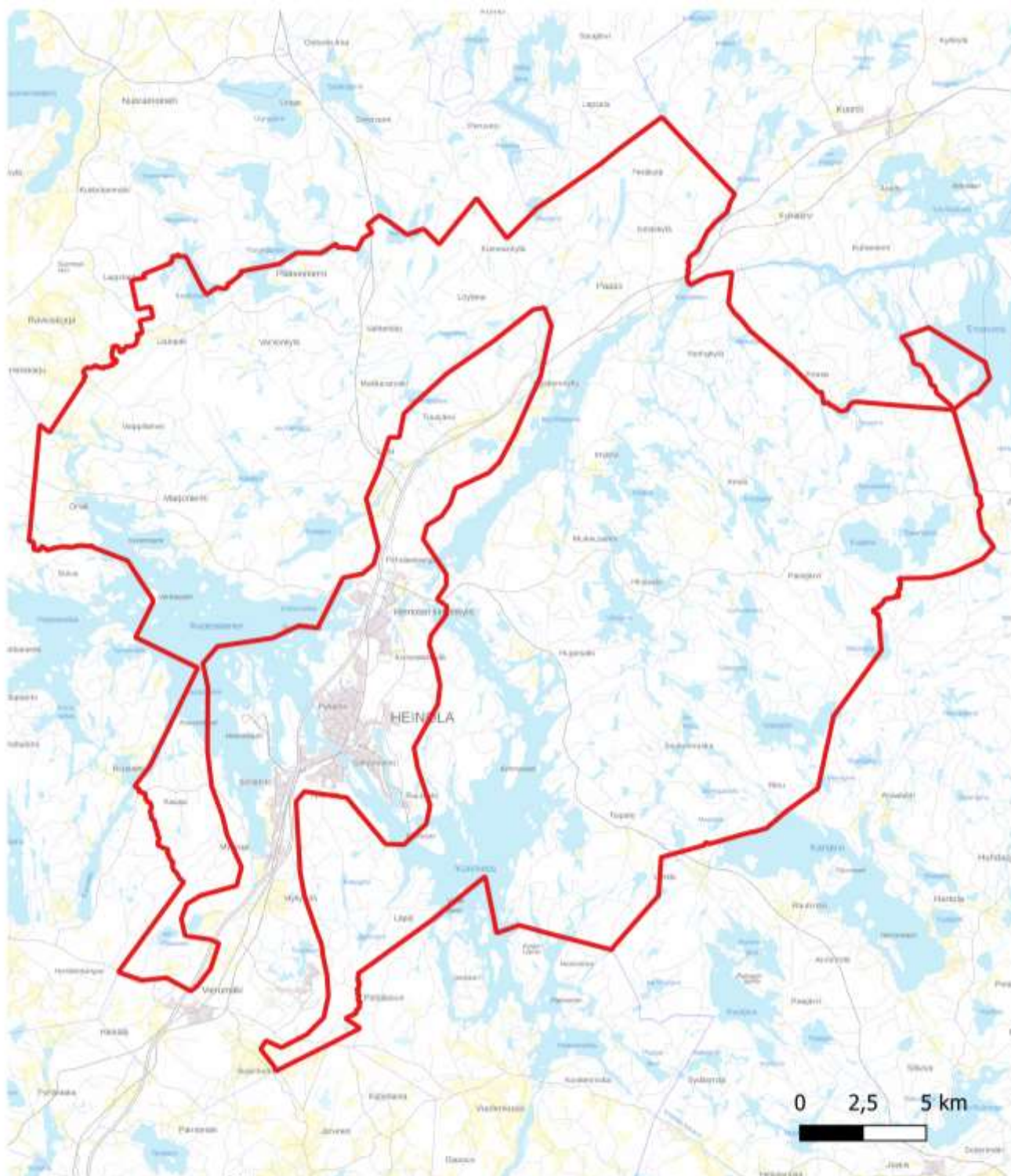
Запирание помещений для отходов согласно ст. 25 и инструкциям Salpakierto Oy должно быть произведено до 1.08.2023.

Пункты 7–9 ст. 20, касающиеся типов контейнеров для отходов, вступают в силу 1.08.2023 в части пластиковой, 1.10.2023 в части картонной и в 1.01.2024 в части стеклянной упаковки и металлолома.



Приложение 1. Территория, охваченная тендером Salpakierto Oy на вывоз смешанных отходов Зона редкого заселения Хейнола, Артъярви г. Ориматтила и Кяркёля

Зона редкого заселения Хейнола

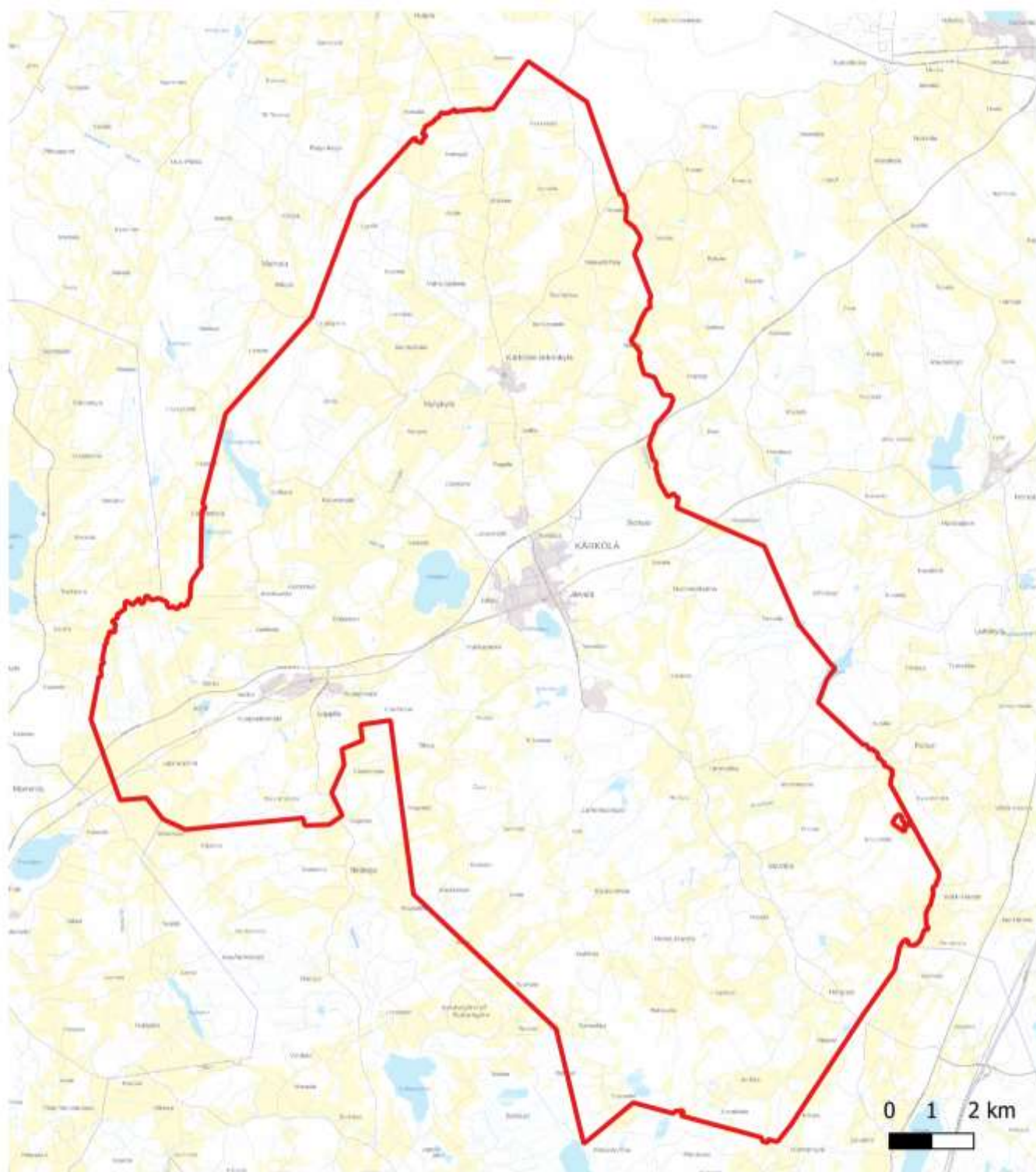


Приложение 1. Территория, охваченная тендером Salpakierto Oy на вывоз смешанных отходов Зона редкого заселения Хейнола, Артъярви г. Ориматтила и Кяркёля

Артъярви, г. Ориматтила

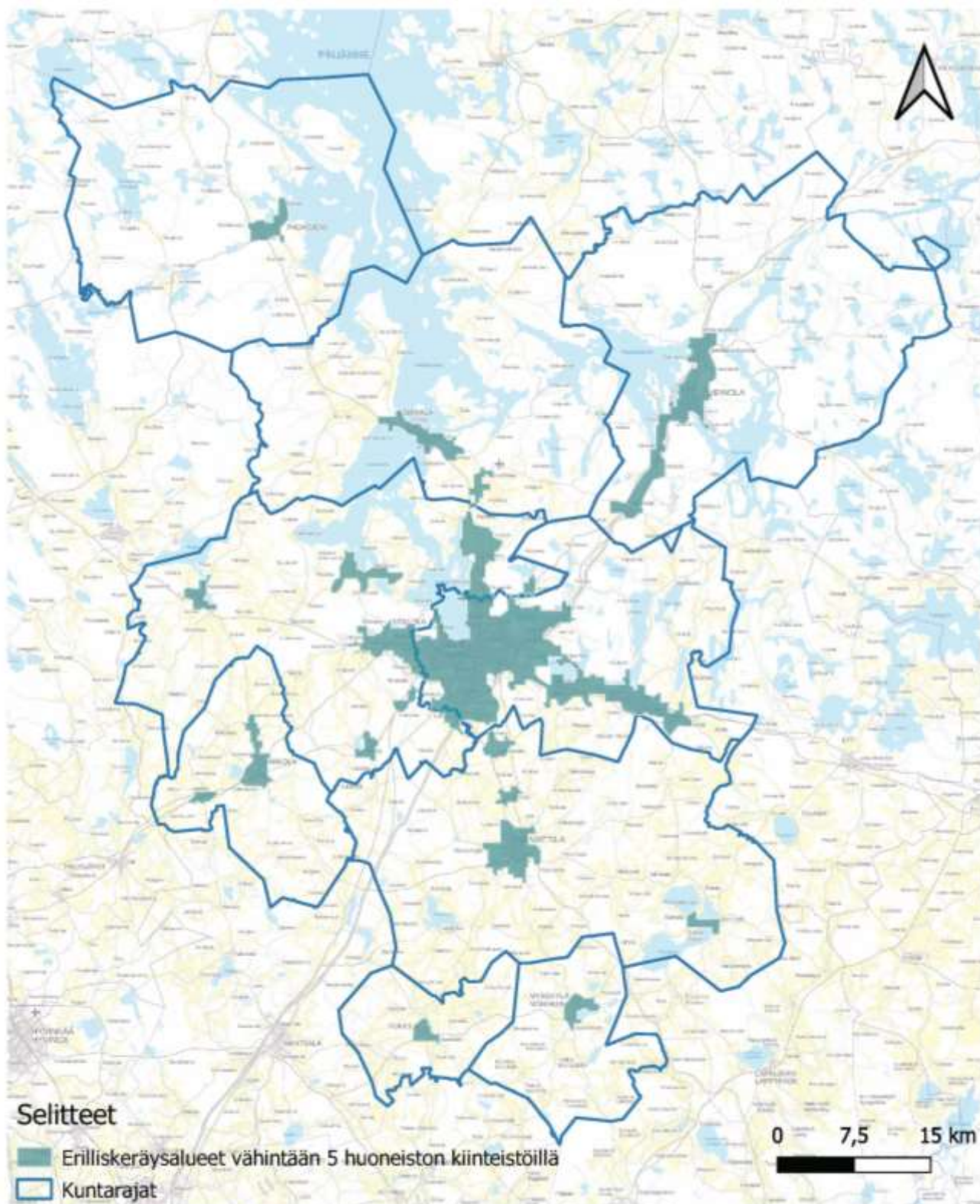


Приложение 1. Территория, охваченная тендером Salpakierto Oy на вывоз смешанных отходов Зона редкого заселения Хейнола, Артъярви г. Ориматтила и Кяркёля



Lahden seudun
jätehuoltoviranomainen

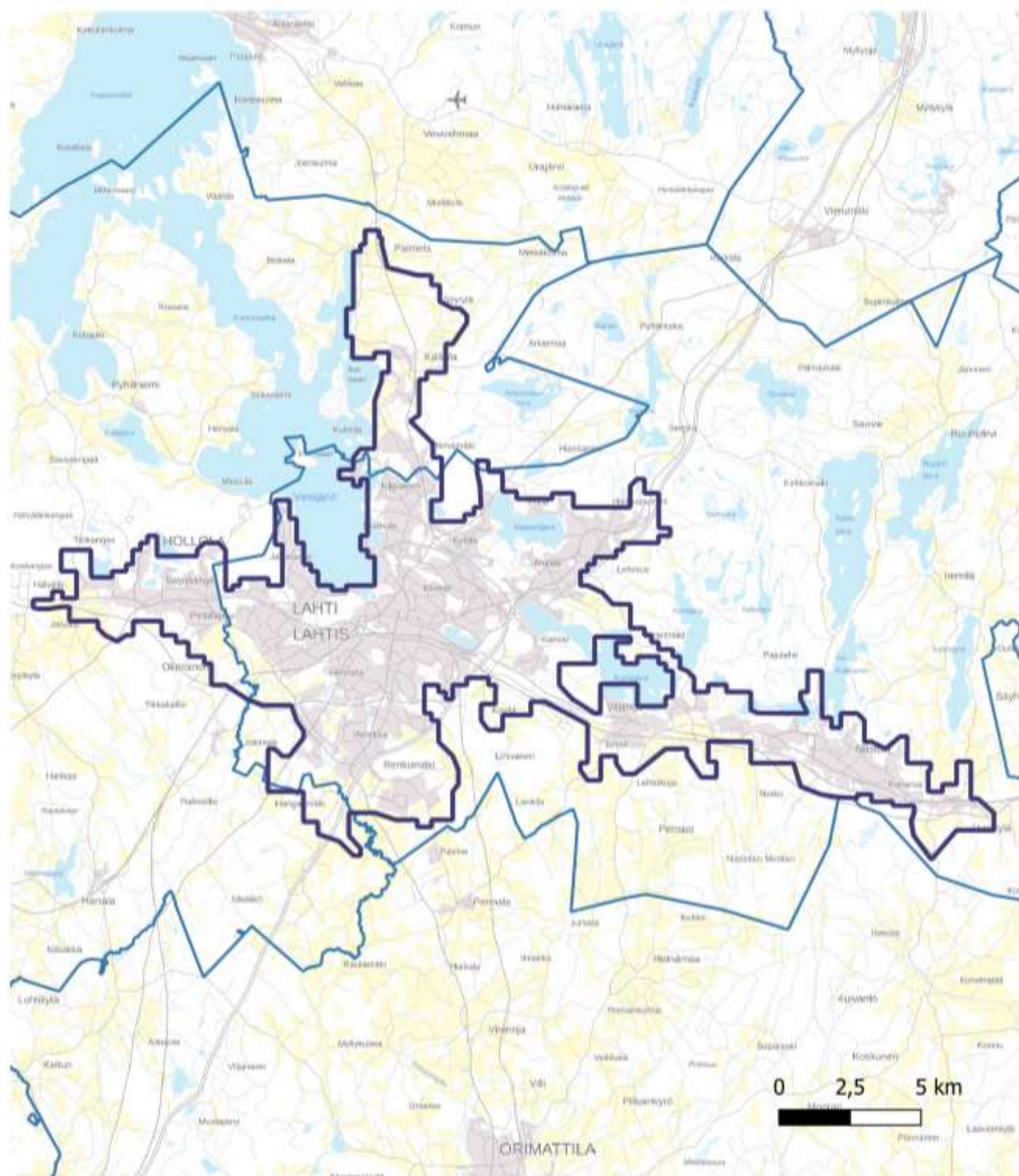
Приложение 2. Зоны раздельного сбора отходов упаковки и биоотходов на участках не менее чем с 5 квартирами



Lahden seudun jätehuoltoviranomainen

Приложение 3. Зоны раздельного сбора биотходов на всех участках (центральные населенные пункты Лаhti, Холмола и Хейнола)

Центральные населенные пункты Лаhti и Холмола



**Приложение 4. Зона вывоза отходов упаковки и биоотходов на территории
регионального центра Лаhti**

